



JAYMART

D D D

A

01 D

- JMART ESG DNA Page : 01
- Core value ค่านิยมองค์กร Page : 02
- ทำความรู้จัก DACI Framework Page : 03
- โรคมเอ็มพอกซ์ หรือโรคฝีดาษลิง Page : 04
- 3 ขั้นตอน วางแผนภาษี ฉบับมนุษย์เงินเดือน Page : 05
- วันแห่งบะหมี่กิ่งสำเร็จรูป Page : 06

02

- ESG Summary Page : 07-08
- แยกขยะแล้วไปไหน? Page : 09

03 A

- หมอนหลุดเพื่อสุขภาพ Page : 10
- Jaymart Charity ปลั่งใจให้โลहित Page : 11
- ใจอาสาเพื่อการพัฒนาชุมชน Page : 12



D A U A

ด้วยในปัจจุบันการพัฒนาความยั่งยืนมีความสำคัญเป็นอย่างยิ่งสำหรับหน่วยงานทั้งภาครัฐและเอกชน พนักงานซึ่งเป็นกำลังขับเคลื่อนที่สำคัญที่สุดขององค์กรจึงมีความจำเป็นต้องมีความรู้ความเข้าใจเรื่องการพัฒนาความยั่งยืน หรือ Sustainability Development ทั้ง 3 มิติ (ESG: Environment, Social, Good Governance)

ฝ่ายพัฒนาความยั่งยืนกลุ่มเจมาร์ท จึงขอเชิญชวนท่านผู้บริหารและเพื่อนพนักงานสมัครร่วมโครงการพัฒนาความรู้และทักษะของตนเองด้วยการมาร่วมเป็น JMART ESG DNA เพื่อร่วมกันสร้างความยั่งยืนตามความมุ่งมั่นของบริษัทที่จะก้าวไปข้างหน้าและพัฒนาอย่างยั่งยืน โดยดำเนินการตามขั้นตอนดังนี้

ขั้นตอนที่ 1

สมัคร SET Member ที่ลิงค์ : <https://elearning.set.or.th/SETGroup/landing-page/51>



หรือ สแกน QR CODE

โดยใช้ Email ของท่าน หลังจากทำการสมัคร SET Member เรียบร้อยแล้วให้ท่านลงชื่อที่

<https://forms.gle/EUHUUVCKNNjcumpz5>



หรือ สแกน QR CODE

เพื่อเป็นการยืนยันตัวตน และรับคะแนน 100 J Point ทันทีหลังทำการสมัครเสร็จสิ้น

ขั้นตอนที่ 2

เมื่อทำการสมัคร SET Member และยืนยันตัวตนเรียบร้อยแล้ว ให้ท่านเข้าเรียนหลักสูตรความรู้ด้านความยั่งยืน (หลักสูตรภาคบังคับ) ทั้งหมด 2 หลักสูตร ใน SET E-Learning ได้แก่

1. ESG 101 เข้าใจความรู้พื้นฐานที่เกี่ยวข้องกับความยั่งยืน
2. P01 หลักสูตรพื้นฐานด้านความยั่งยืนของธุรกิจ

- สำหรับพนักงานที่เรียนครบทั้ง 2 หลักสูตรแล้ว รับคะแนน J Point ดังนี้

สมัคร SET Member	ระยะเวลาเรียน ภายในเดือนที่กำหนด	เข้าเรียนและสอบผ่าน หลักสูตรภาคบังคับ 2 หลักสูตร
100 J Point	กันยายน	500 J Point
	ตุลาคม	400 J Point
	พฤศจิกายน	300 J Point
	ธันวาคม	200 J Point
	มกราคม	100 J Point

หมายเหตุ : กรุณาให้ความร่วมมือในการสมัครเข้าเรียนตามหลักสูตรที่กำหนดด้วยเกณฑ์การประเมินของตลาดหลักทรัพย์จะต้องมีพนักงานผ่านการอบรมทั้งสิ้น 70% บริษัทถึงจะผ่านการประเมินดังกล่าวนี้





Core value

ค่านิยมองค์กร



Heart

 Uncompromised (ให้ใจ) +

เข้าใจและเห็นใจความต้องการของคนไทยทุกคนอย่างลึกซึ้ง และพร้อมแก้ไขปัญหาก็ทุกคนมีคุณภาพชีวิตที่ดีขึ้นเสมอ



Hand

 Understand (ทำด้วยใจ)

ด้วยเครือข่ายธุรกิจและพาร์ทเนอร์ที่หลากหลาย จึงทำให้ธุรกิจเข้าถึงทุกชีวิต



Head

 Innovation (สร้างสรรค์ด้วยใจ)

ด้วยดาต้าเทคโนโลยีและนวัตกรรม จึงทำให้เราคิดค้นธุรกิจที่ตอบโจทย์กับทุกความต้องการของมนุษย์จริงๆ



Hope

 Inspire (พลังใจ)

เป็นแรงผลักดันให้กับคนไทยทุกคนสร้างต้นทุนด้วยตนเอง ก้าวต่อไปข้างหน้าและไม่กลัวอุปสรรคเหมือนที่เราโตมาจากศูนย์

ศึกษาข้อมูลการดำเนินงานด้านอื่นของ
บริษัทได้ที่แบบ 56-1 One Report



ทำความเข้าใจ DACI Framework

โมเดลช่วยวางระบบตัดสินใจไม่ขัดกันเอง

เป็น Project Management ที่เกี่ยวกับการมอบหมายบทบาทหน้าที่ในกลุ่มอย่างชัดเจน เพื่อให้เกิดประสิทธิภาพและสามารถรับงานต่อได้อย่างรวดเร็วและเป็นไปในทางเดียวกัน

D

Driver

รวบรวมแนวคิดและรับฟัง Feedback วางแผนแต่ละขั้นตอนโดยละเอียด และสื่อสารเพื่ออัปเดตความคืบหน้า



A

Approver

มีอำนาจในการอนุมัติและยับยั้งโปรเจกต์ มักเป็นผู้จัดการ, ผู้บริหาร หรือบอร์ดบริหาร



C

Contributors

มีประสบการณ์และความเข้าใจเกี่ยวกับประเด็นสำคัญของโปรเจกต์ ให้คำปรึกษา Driver ในการวางแผนและตัดสินใจ



I

Informed

ต้องการทราบความคืบหน้าของโปรเจกต์อยู่เสมอแต่ไม่ได้มีส่วนเกี่ยวข้องกับการวางแผนหรือการทำงาน



วิธีใช้ DACI ในการตัดสินใจของโปรเจกต์

1

กำหนดคนที่จะมาเป็น Driver ผู้เป็นหัวในการผลักดัน Mission ต่าง ๆ ในโปรเจกต์นี้แล้วมาช่วยกันแจกแจงงานว่ามีอะไรที่ต้องทำบ้าง โดยอาจจะร่างออกมาคร่าว ๆ ยังไม่ต้องลงรายละเอียดหรือกำหนดเดดไลน์ ในขั้นตอนนี้ให้เน้นเรื่องการระดมความคิดและให้ทีมเห็นด้วยกับแผนที่เรากำลังจะดำเนินไป

2

ระบุว่าใครจะเป็น Contributor หรือคนที่สามารถให้คำปรึกษาเราได้บ้างในงานต่าง ๆ ความจริงนี่ก็เป็นอีกหนึ่งหน้าที่ของ Driver ในการเลือกและกำหนดวิธีที่พวกเขาจะเข้ามามีส่วนร่วมในโปรเจกต์ด้วย เช่นอาจจะให้เข้ามาประชุมด้วยเป็นครั้งคราวเพื่อป้อนไอเดียหรือให้คำปรึกษากับทีม หรือแค่ แชร์พอร์ตข้อมูลก็เพียงพอ

3

กำหนดผู้มีอำนาจอนุมัติหรือทำการตัดสินใจเกี่ยวกับการดำเนินงานตามข้อมูลที่ได้จาก Contributor ซึ่งต้องทำงานใกล้ชิดกับ Driver เพื่อกำหนดแนวทางของโปรเจกต์อย่างชัดเจน

4

กำหนดขั้นตอนการทำงานจริงตามแผนที่วางไว้ โดยใช้ DACI Framework ช่วยตัดสินใจ เช่น จะมีประชุมบ่อยแค่ไหน ใครต้องเข้าร่วมบ้าง หรือจะมีวิธีทำงานกับ Contributor เพื่อปรึกษาแนวทางอย่างไรได้บ้าง แล้วจะติดตามความคืบหน้าของงานได้อย่างไร ฯลฯ



โรคเอ็มพอกซ์ หรือ ฝีดาษลิง

อาการของโรคฝีดาษลิง แบ่งเป็น 4 ระยะ

- ระยะที่ 1**
ระยะฟักตัว ไม่แสดงอาการช่วง 5 – 21 วันหลังได้รับเชื้อ
- ระยะที่ 2**
มีไข้ 1-4 วัน มีอาการปวดหัว เจ็บคอ หนาวสั่น อ่อนเพลีย และต่อมน้ำเหลืองโตร่วมด้วย
- ระยะที่ 3**
เริ่มจากผื่นแบน ผื่นนูน ผื่นจะกลายเป็นตุ่มน้ำใสหรือตุ่มหนองจนกระทั่งตุ่มหนองจะกลายเป็นสะเก็ดและหลุดออกมา
- ระยะที่ 3**
ระยะฟื้นตัว โดยรวมจะมีอาการป่วยอยู่ประมาณ 2-4 สัปดาห์ และผู้ป่วยส่วนใหญ่มักจะหายได้เอง

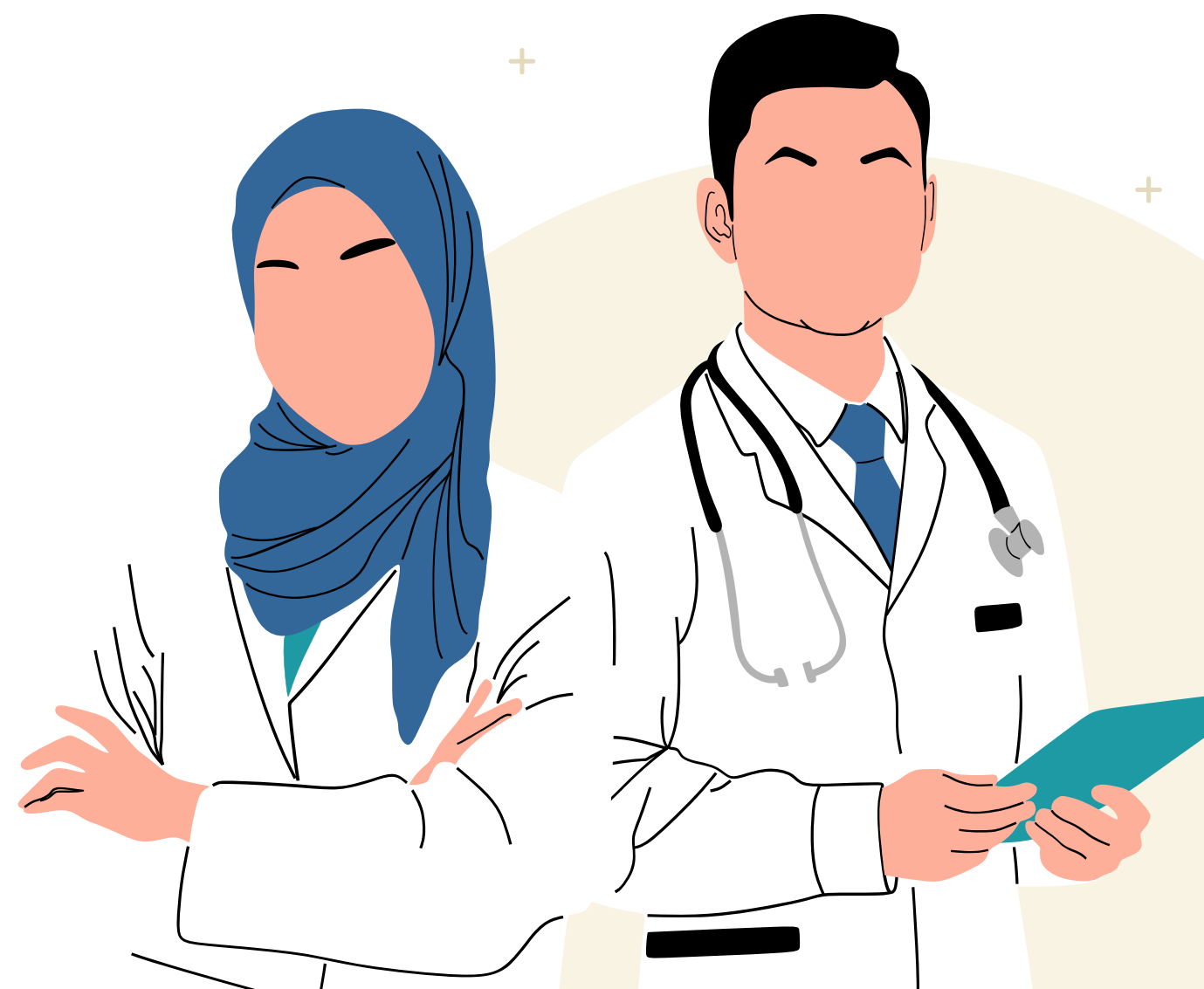
- สำหรับสายพันธุ์ที่มีการระบาดในทั่วโลกขณะนี้แบ่งออกเป็น 2 สายพันธุ์ คือ สายพันธุ์ Clade 1 หรือสายพันธุ์แอฟริกากลาง ที่มีความรุนแรงอาจถึงขั้นเสียชีวิต พบการระบาดในแอฟริกากลางและแอฟริกาตะวันออกเป็นหลัก มีอัตราการป่วยตายสูง โดยพบกลุ่มเสี่ยงเป็นเด็กและผู้สูงอายุ
- ส่วนสายพันธุ์ Clade 2 หรือสายพันธุ์แอฟริกาตะวันตก มีความรุนแรงน้อยกว่าสายพันธุ์แอฟริกากลางมาก ซึ่งเป็นสายพันธุ์ที่กำลังระบาดอยู่ในไทยและหลายประเทศทั่วโลก

อาการของโรคฝีดาษลิง แบ่งเป็น 4 ระยะ

- ✗** ไม่สัมผัสโดยตรงกับเลือด สารคัดหลั่ง หรือตุ่มหนอง
- ✗** งดกินเนื้อสัตว์ที่ปรุงไม่สุก
- ✓** หมั่นล้างมือบ่อย ๆ ด้วยสบู่และน้ำ หรือเจลแอลกอฮอล์
- ✓** สวมหน้ากากอนามัยลดการได้รับละอองจากการเดินทางเดินหายใจจากผู้ติดเชื้อ
- ✗** ไม่นำสัตว์ป่ามาเลี้ยง หรือเลี้ยงสัตว์ที่นำเข้ามาจากต่างประเทศโดยไม่มีการคัดกรองโรคฝีดาษลิง
- ✓** กรณีเดินทางกลับจากประเทศที่เป็นเขตติดโรคฝีดาษลิง ต้องทำการคัดกรองและเฝ้าระวังอาการจนครบ 21 วัน

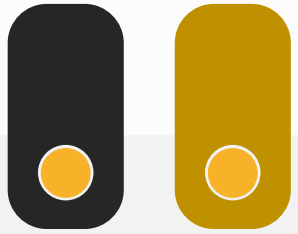
อาการที่พบปรากฏ

- มีไข้ หนาวสั่น
- เจ็บคอ
- ปวดหัว อ่อนเพลีย
- ต่อมน้ำเหลืองโต



3 ขั้นตอน วางแผนภาษี ฉบับมนุษย์เงินเดือน

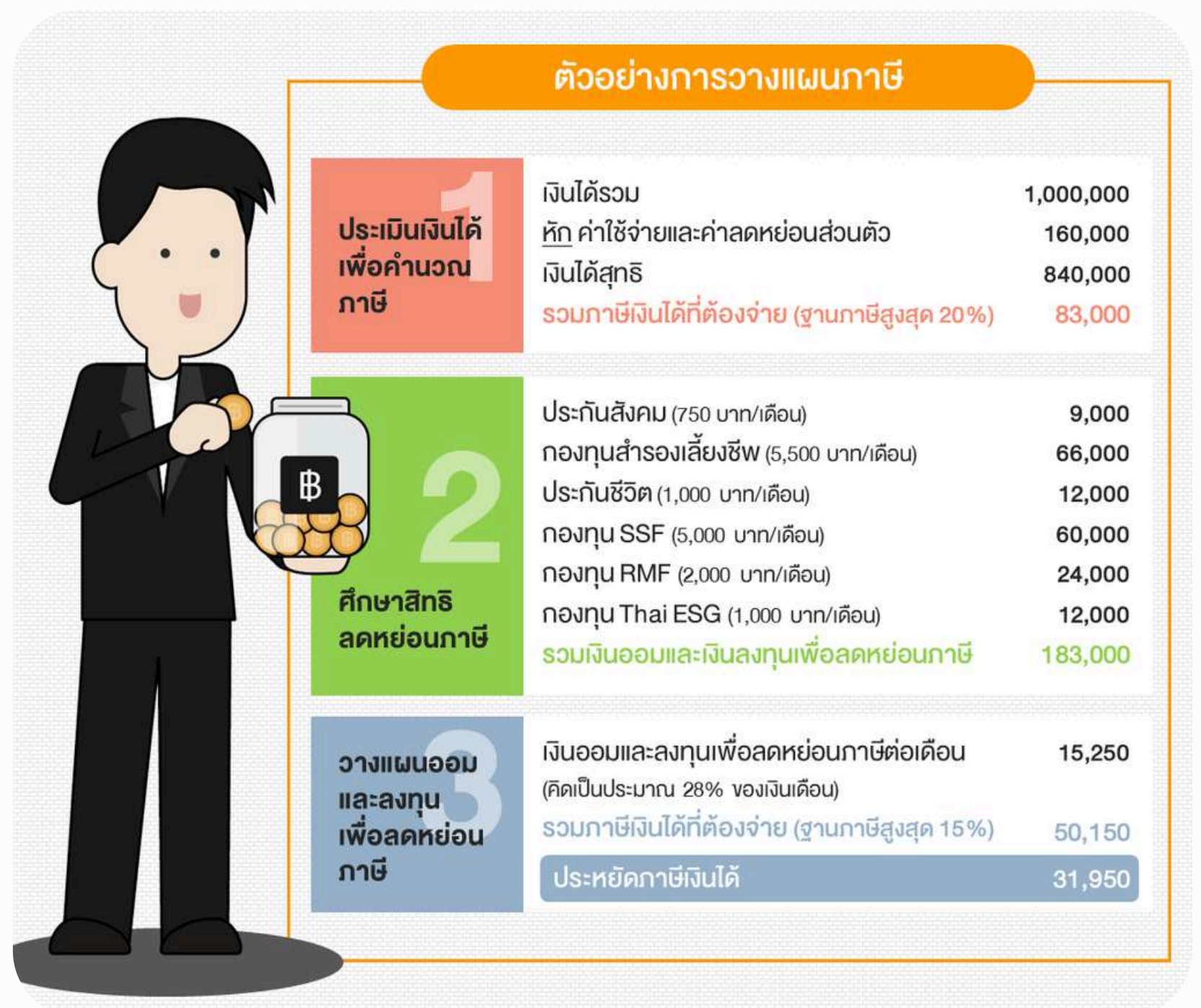
“ทุกคนที่มีรายได้ ย่อมมีหน้าที่ที่จะต้องเสียภาษี” ยิ่งใครมีรายได้มากก็ย่อมต้องเสียภาษีมาก พอมาหักคำนวณดูแล้วเป็นรายจ่ายที่มีอัตราสูงพอดูเลย แต่รัฐบาลเองก็ไม่ได้ใจร้ายขนาดนั้น มีการออกกฎหมายที่ให้สิทธิประโยชน์กับผู้มีเงินได้ทุกคนในการลดหย่อนภาษี แถมยังสอดแทรกกลยุทธ์ให้เหล่ามนุษย์เงินเดือนทั้งหลายได้ประหยัดภาษีไปพร้อมกับการลงทุนระยะยาวและการวางแผนทางการเงินเพื่อวัยเกษียณได้อีกด้วย



- 1 ประเมินเงินได้ทั้งปี เพื่อคำนวณภาษี
- 2 ศึกษาสิทธิลดหย่อนภาษี เพื่อใช้สิทธิให้คุ้มค่า
- 3 วางแผนลดหย่อนภาษี ออมและลงทุนให้เหมาะสม กับฐานะการเงินของเรา



3 ขั้นตอนการวางแผนภาษี



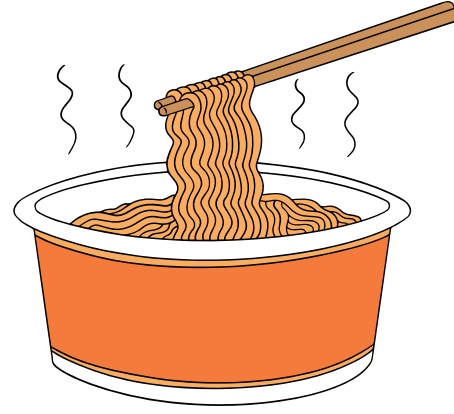
- 1 **ประเมินเงินได้ทั้งปี** เพื่อคำนวณภาษี
เริ่มต้นง่าย ๆ ตั้งแต่ต้นปีด้วยการนำเงินเดือนของปีที่ผ่านมาและโบนัสที่ได้รับมาคำนวณดูว่า รายได้เราทั้งปีเป็นเท่าไร จากนั้นคาดการณ์รายได้ที่น่าจะเพิ่มขึ้นในปี นี้ เพื่อประเมินเงินได้และคำนวณว่าจะต้องเสียภาษีในอัตราเท่าไร

“ ภาษีที่ต้องจ่าย = (เงินได้สุทธิ - เงินได้สุทธิสูงสุดของขั้นก่อนหน้า) × อัตราภาษี + ภาษีขั้นบันไดก่อนหน้าสูงสุด ”

- 2 **ศึกษาสิทธิลดหย่อนภาษี** เพื่อใช้สิทธิให้คุ้มค่า
แบ่งเป็น 3 ส่วน ได้แก่
 - สิทธิลดหย่อนขั้นพื้นฐานของชีวิต เพื่อลดภาระส่วนตัว เรื่องบ้าน เรื่องเกี่ยวกับบุตรและพ่อแม่ เป็นต้น
 - สิทธิลดหย่อนเพื่อการออมและลงทุน เพื่อช่วยวางแผนภาษีและวางแผนยามเกษียณไปด้วยในตัว โดยเป็นการออมและลงทุนในกองทุนประกันสังคม กองทุน กบข. กองทุนสำรองเลี้ยงชีพ กองทุน SSF กองทุน RMF กองทุน Thai ESG และประกันชีวิต
 - สิทธิลดหย่อนเพื่อการบริจาคหรือการศึกษา เพื่อแบ่งปันคืนสู่สังคม หรือช่วยเหลือผู้ด้อยโอกาส

- 3 **วางแผนลดหย่อนภาษี** ออมและลงทุนให้เหมาะสม กับฐานะการเงินของเรา
ทั้งสิทธิขั้นพื้นฐานที่เราได้อยู่แล้ว และใช้สิทธิลดหย่อนเพิ่มเติมจากการออมและลงทุนในกองทุนรวมเพื่อส่งเสริมการออมระยะยาว (SSF) กองทุนรวมเพื่อการเลี้ยงชีพ (RMF) กองทุน Thai ESG และประกันชีวิต โดยคำนวณว่าจะใช้สิทธิเป็นจำนวนเงินอย่างละเท่าไรจึงจะเหมาะสมกับฐานะการเงินของเรา ไม่ควรออมและลงทุนมากเกินไปจนล้มสำรองเงินสดไว้เผื่อกรณีฉุกเฉิน หลังจากวางแผนเรียบร้อยแล้ว ก็ควรสร้างวินัยทางการเงินด้วยการ **“ทยอยลงทุนอย่างต่อเนื่อง”**

วันแห่งบะหมี่กึ่งสำเร็จรูป 25 สิงหาคม



“วันที่ 25 สิงหาคมของทุกปีนั้น คือวันครบรอบการเปิดตัวบะหมี่กึ่งสำเร็จรูปด้วยแรกของโลกนั่นเอง”

โดยนายโมโมฟูกุ อันโด สามารถคิดค้นบะหมี่กึ่งสำเร็จรูปได้สำเร็จเป็นครั้งแรกของโลก โดยการนำเส้นราเมนที่ผสมกับน้ำซุประดุกโก่ มาทอดในน้ำมันปาล์มเพื่อไล่ความชื้นออก และทำให้สามารถเก็บไว้ได้นาน เมื่อเติมน้ำร้อนเส้นก็จะคืนสภาพเดิม และสามารถรับประทานได้ทันทีโดยไม่ต้องปรุง

สูตรต้มบะหมี่กึ่งสำเร็จรูปลดโซเดียม



ทานเนื้อ เหลือน้ำ ไม่ยกชดหมดชาม



ขั้นตอนที่ 1.

ต้มน้ำให้เดือด
ใส่เส้นบะหมี่กึ่งสำเร็จรูป
ลงไปต้ม 1-2 นาที



ขั้นตอนที่ 2.

เทน้ำทิ้งเพื่อล้างเอา
โซเดียมบางส่วนออก
เติมน้ำอีกพอประมาณ
แล้วต้มให้เดือด



ขั้นตอนที่ 3.

เติมเนื้อสัตว์
ไข่ เต้าหู้ ผักตามชอบ



ขั้นตอนที่ 4.

ใส่เครื่องปรุงแค่ครึ่งซอง
เพื่อลดปริมาณโซเดียม
และไขมัน



คำแนะนำ ในการรับประทานบะหมี่กึ่งสำเร็จรูป

1. ควรรับประทานเป็นครั้งคราว
2. เติมผัก และโปรตีน เพื่อสารอาหารครบ 5 หมู่
3. พิจารณาปริมาณโซเดียมและไขมันที่ได้รับในแต่ละวันไม่ให้มากเกินไป
4. โซเดียมควรได้รับไม่เกินวันละ 2,400 มิลลิกรัม ซึ่งเท่ากับเกลือ 1 ช้อนชา หรือ 6 กรัม
5. ไขมันทั้งหมดควรได้รับไม่เกินวันละ 65 กรัม



บะหมี่กึ่งสำเร็จรูปหากทานในปริมาณที่มากเกินไป
อาจส่งผลเสียต่อสุขภาพได้

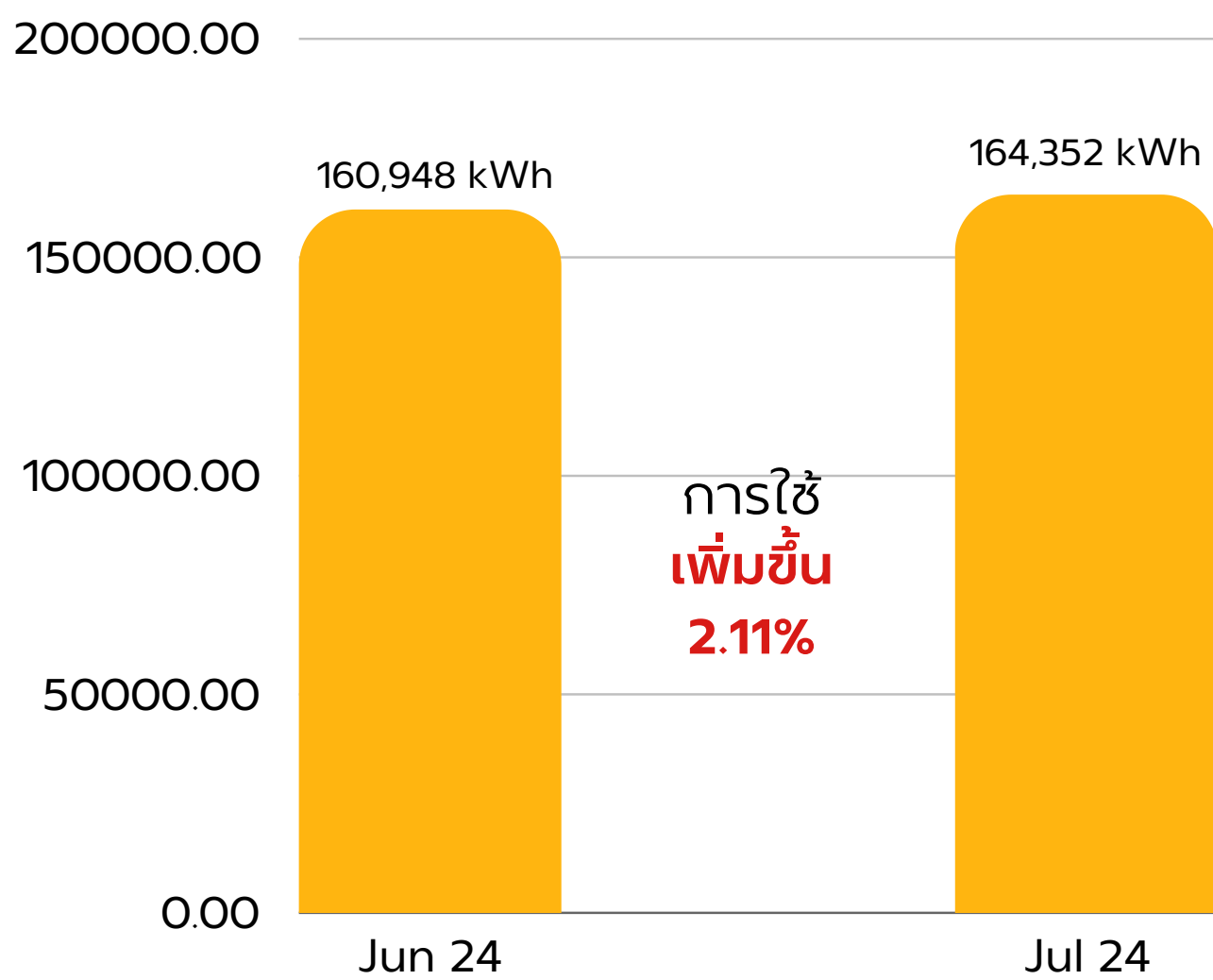
ไม่ควรทานเกิน
วันละ 1 ซอง
ไม่เกินสัปดาห์ละ
2-3 ซอง
และไม่ควรทานดิบ

ชาจุกกุก
กอนอเลีย

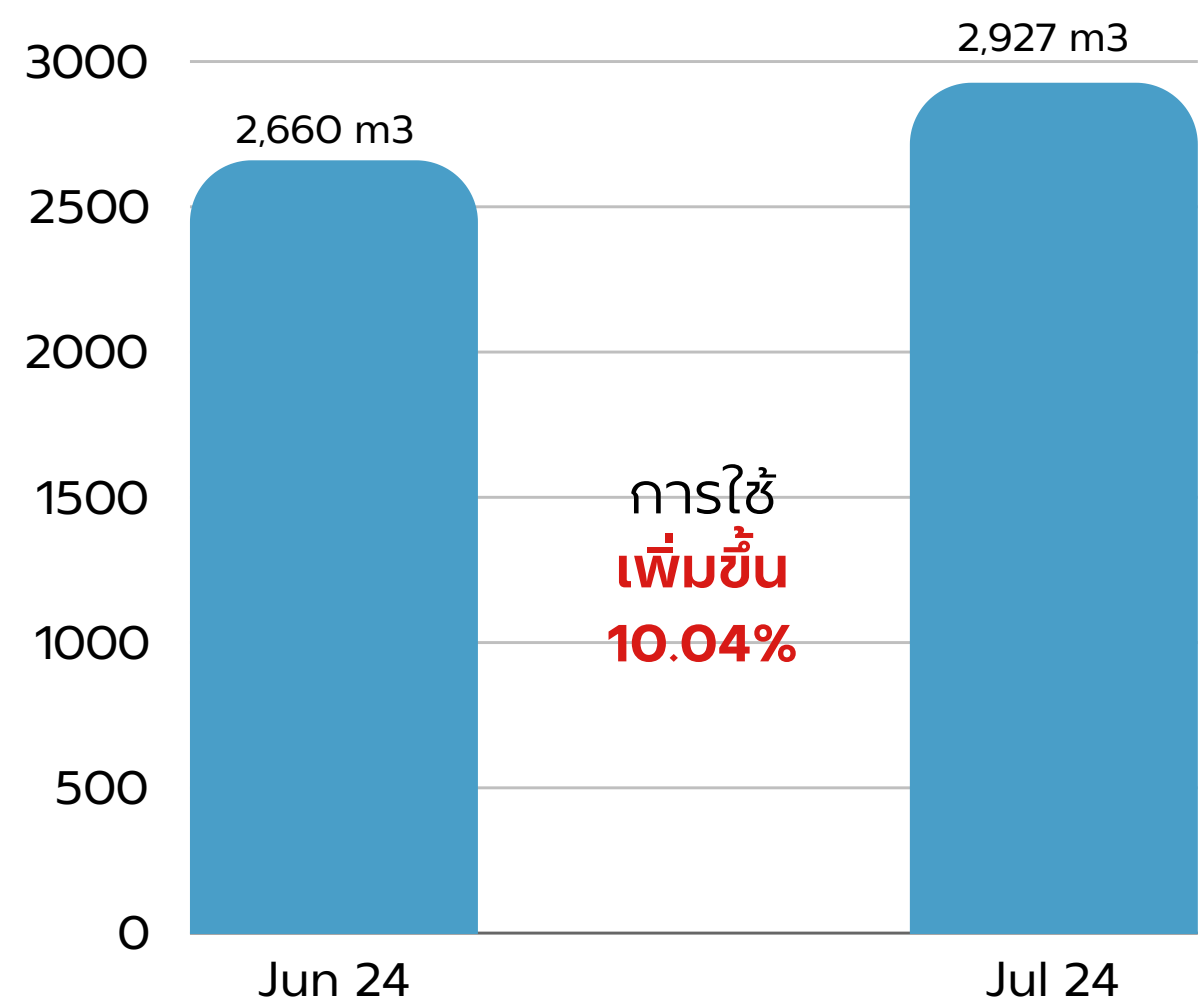


ESG Summary Data

ข้อมูลเปรียบเทียบการใช้ไฟฟ้า



ข้อมูลเปรียบเทียบการใช้น้ำประปา



*** ปริมาณการใช้ไฟฟ้าและน้ำประปาของบริษัท เจมาร์ท ณ อาคาร A , B และ C

สรุปข้อมูล

• สถิติการใช้ไฟฟ้า

ปริมาณการใช้ไฟฟ้าของเดือนกรกฎาคม 2567 **เพิ่มขึ้น** กว่าการใช้ไฟฟ้าของเดือนมิถุนายน 2567 ทั้งหมด 2.11% ซึ่งการใช้พลังงานที่มากขึ้น ถือเป็นการปล่อยมลพิษ และทำให้โลกร้อนมากยิ่งขึ้น ซึ่งหากพวกเราช่วยกันลดการใช้พลังงานไฟฟ้าที่ไม่จำเป็นก็จะสามารถช่วยลดโลกร้อนและช่วยลดค่าใช้จ่ายที่ไม่จำเป็นได้ อีกทั้งยังสามารถเดินทางไปสู่เป้าหมายที่องค์กรได้ตั้งไว้ คือ ภายในปี 2568 ลดใช้พลังงานที่ซื้อจากภายนอกลงร้อยละ 10 เมื่อเทียบกับปีฐาน 2565 นั้นเอง

• สถิติการใช้น้ำประปา

ปริมาณการใช้น้ำประปาของเดือนกรกฎาคม 2567 **เพิ่มขึ้น** จากการใช้ประปาของเดือนมิถุนายน 2567 มากถึง 10.04% ซึ่งสวนทางกับเป้าหมายที่องค์กรได้ตั้งไว้ คือ ภายในปี 2568 เพิ่มประสิทธิภาพการใช้น้ำจืด โดยลดปริมาณการใช้น้ำลงร้อยละ 10 เมื่อเทียบกับปีฐาน 2565 ดังนั้น การใช้น้ำประปาที่เพิ่มขึ้นอาจส่งผลกระทบต่อค่าใช้จ่ายในการดำเนินงานและส่งผลกระทบต่อทรัพยากรของสิ่งแวดล้อม เนื่องจากมีการปล่อยน้ำทิ้งลงแหล่งน้ำเป็นจำนวนมาก อีกทั้งอาจทำให้เกิดการขาดแคลนทรัพยากรน้ำในอนาคตได้อีกด้วย

เพื่อให้มีปริมาณการใช้ไฟฟ้าและน้ำประปาที่ลดลงอย่างต่อเนื่อง นอกจากการยื่นตัวเองให้ใช้ทรัพยากรไฟฟ้าและน้ำอย่างคุ้มค่ามากที่สุดแล้วนั้น อยากให้เพื่อนๆพนักงานทุกคนช่วยกันสอดส่องดูแลบริเวณพื้นที่การทำงานของตนเอง หากมีเพื่อนพนักงานเปิดไฟฟ้า เปิดแอร์หรือเปิดน้ำทิ้งไว้ขอให้ช่วยกันปิดเมื่อไม่ได้ใช้งานแล้วหรือปิดระหว่างพักรับประทานอาหารกลางวัน เพื่อช่วยลดการใช้ทรัพยากรได้อีกทางหนึ่ง ทั้งนี้เราหวังเป็นอย่างยิ่งว่าเพื่อนๆพนักงานทุกคนจะร่วมใจช่วยกันให้ปี 2567 นี้สามารถบรรลุได้ตามเป้าหมายที่ตั้งไว้



ESG Summary Data

ประเภทของขยะ	Jun 2024	Jul 2024
กระดาษ	น้ำหนัก 1,281 กก.	น้ำหนัก 1,719 กก.
ขยะทั่วไป	น้ำหนัก 7,346 กก.	น้ำหนัก 6,799 กก.
ขวดพลาสติก	น้ำหนัก 81 กก.	น้ำหนัก 76 กก.

*** ปริมาณขยะจากบริษัท เจมาร์ท ณ อาคาร A , B และ C ปี 2567

สรุปข้อมูล

จากข้อมูลในตารางจะเห็นได้ว่าปริมาณขยะเดือนกรกฎาคม 2567 มีจำนวนขยะทั่วไป และขวดพลาสติก **ลดลงกว่า** เดือนมิถุนายน 2567 แต่หากสังเกตดูแล้วนั้นปริมาณขยะทั่วไปมีจำนวนมากถึง 5,000 กว่ากิโลกรัมในทุกๆเดือน ซึ่งอาจหมายถึงการไม่ได้คัดแยกขยะอย่างถูกวิธีนั่นเอง ดังนั้นพวกเรามาร่วมกันคัดแยกขยะ เพื่อนำขยะเข้าสู่กระบวนการ Reuse , Recycle ได้อย่างถูกวิธี เพื่อลดปริมาณขยะที่ต้องกำจัดน้อยลง และขยะบนโลกก็จะลดลงตามไปด้วย

อย่างไรแล้ว เพื่อให้บรรลุผลลัพธ์ตามเป้าหมายที่บริษัทวางไว้ คือ ภายในปี 2568 ลดสัดส่วนการนำขยะไปฝังกลบหรือเผาทำลาย โดยการนำเข้าสู่กระบวนการ Recycle ไม่น้อยกว่าร้อยละ 10

การ 'แยกขยะ' เริ่มต้นได้ตั้งแต่ตัวเราเอง ซึ่งหากเพื่อนๆพนักงานสงสัยว่าขยะแต่ละประเภทควรทิ้งขยะถังไหน ก่อนทิ้งขยะในมือให้หยุดอ่านประเภทถังขยะและอ่านป้ายให้ความรู้เรื่องประเภทขยะตามจุดทิ้งขยะ เพื่อช่วยคลายความสงสัยว่าขยะนั้นๆควรทิ้งอย่างไร



แยกขยะแล้วไปไหน? WASTE



หลังจากการอุปโภคบริโภคแล้ว คุณเคยสงสัยกันมั้ยว่าขยะจะไปไหนต่อหลังจากคุณทิ้งมันไป?

ขยะ... สิ่งที่เราไม่ต้องการใช้ประโยชน์สำหรับการอุปโภคบริโภคต่อ แต่ถึงแม้จะเป็นสิ่งที่คุณไม่ต้องการแล้ว ขยะเหล่านี้ก็มีส่วนที่สามารถรีไซเคิลและใช้ประโยชน์ต่อไปได้ ซึ่งโดยทั่วไปแล้ว ขยะที่สามารถนำไปรีไซเคิลต่อไปได้จะถูกจำแนกออกเป็น 5 ประเภทหลักๆ คือ

"

ขยะหลายอย่างที่หมดประโยชน์สำหรับเราแล้ว กลับยังใช้ประโยชน์ต่อไปได้ในอุตสาหกรรม

การผลิตที่ต้องตอบสนอง

ความต้องการของผู้บริโภคต่อไป

ขยะจึงไม่ใช่เรื่องไกลตัวสำหรับเรา

แต่มันจะย้อนกลับมาหาเรา

อย่างคาดไม่ถึงเลยทีเดียว

"



• ขยะประเภทกระดาษ

การแยกกระดาษประเภทต่างๆ จะถูกนำไปเข้าสู่กระบวนการกำจัดหมึก ออก แล้วตีให้เปื่อยยุ่ยเป็นเยื่อกระดาษสำหรับใช้ผสมกับเยื่อกระดาษใหม่ก่อนนำไปอบด้วยความร้อนเพื่อผลิตเป็นกระดาษรีไซเคิลต่อไป

• ขยะประเภทแก้ว

เริ่มแรกต้องคัดแยกสีแก้วออกจากกันระหว่างสีใส สีชา และสีเขียว กุบให้แตกละเอียด ล้างด้วยสารเคมี และหลอมละลายเพื่อเป่าเป็นขวด บรรจุภัณฑ์ต่างๆ หรือของประดับตกแต่งต่อไป

• ขยะประเภทพลาสติก

ดึงฉลากออก ทำให้แบนเพื่อประหยัดพื้นที่ จากนั้นคัดแยกพลาสติกตามประเภท แปรรูปด้วยความร้อนโดยการอบแห้ง บด และหลอม ให้กลับสู่รูปแบบเม็ดพลาสติกซึ่งสามารถนำไปใช้ประโยชน์ต่อไป

• ประเภทอลูมิเนียม

การรีไซเคิลบรรจุภัณฑ์เครื่องดื่มอลูมิเนียม ซึ่งทำได้โดยการบดเป็นชิ้นเล็กๆ แล้วหลอมเป็นแท่งอลูมิเนียมขนาดใหญ่ ก่อนจะรีดให้เป็นแผ่นบางเพื่อส่งเข้าสู่กระบวนการผลิตกระป๋องอลูมิเนียมที่สะอาดและปลอดภัยอีกครั้ง และที่สำคัญก็คือ เราสามารถรีไซเคิลอลูมิเนียมได้เรื่อยๆ อย่างไม่รู้จบ

• ประเภทเศษเหล็ก

การรีไซเคิลกระป๋องเหล็กนั้นต้องนำไปบีบอัดให้มีขนาดเล็ก แล้วแยกดีบุกออกจากเหล็กด้วยสารเคมี ก่อนที่จะหลอมออกมาเป็นแท่งดีบุก และแท่งเหล็กแยกกัน เพื่อแปรรูปเป็นผลิตภัณฑ์ต่างๆ เช่น กระป๋อง วัสดุก่อสร้าง ชิ้นส่วนรถยนต์

เปิดราคาการรับซื้อขยะในปัจจุบัน



กระดาษ (Paper)
ราคารับซื้ออยู่ที่
3.6 – 5.5 บาท/กิโล



ขวดแก้ว (Glass)
ราคารับซื้ออยู่ที่
0.3 – 19 บาท



พลาสติก (Plastic)
ราคารับซื้ออยู่ที่
0.2 – 13 บาท/กิโล



อลูมิเนียม/โลหะที่ไม่มีเหล็กปน (Non-ferrous Metals)
ราคารับซื้ออยู่ที่
0.5 – 254 บาท/กิโล



เศษเหล็ก (Steel)
ราคารับซื้ออยู่ที่
3.2 – 11.4 บาท/กิโล

กิจกรรม

เย็บหมอนหลอด เพื่อสุขภาพ



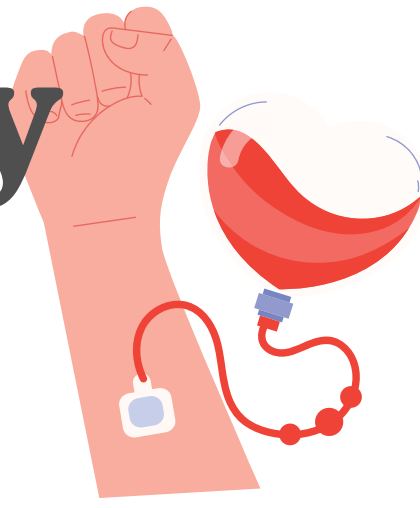
ในวันที่ 8 สิงหาคม 2567 บริษัท เจมาร์ท กรุ๊ป โฮลดิ้งส์ จำกัด (มหาชน) ได้จัดกิจกรรมเย็บหมอนช่างนวดมือ เพื่อมอบให้แก่ผู้ป่วย ณ โรงพยาบาลรามารินทร์ โดยร่วมมือกับบริษัท ซิงเกอร์ประเทศไทย จำกัด (มหาชน) ซึ่งได้จัดหาผู้สอนการเย็บผ้าและจักรเย็บผ้าของซิงเกอร์มาสอนพนักงานในการทำหมอนนวดมือรูปช้าง

โครงการนี้ได้รับการสนับสนุนจากความมุ่งมั่นของกลุ่มเจมาร์ทในการช่วยส่งเสริมการใช้วัสดุที่มีการจัดการอย่างมีความรับผิดชอบและสนับสนุนโครงการอนุรักษ์สิ่งแวดล้อม โดยพนักงานมีส่วนร่วมในการทำความสะดวกและนำหลอดพลาสติกที่ใช้แล้วกลับมาใช้ใหม่เป็นวัสดุภายในหมอนนวดมือรูปช้าง เพื่อเป็นการนำหลอดพลาสติกที่ใช้แล้วนำกลับมาใช้ใหม่ ช่วยลดปริมาณขยะพลาสติกที่ตกค้างในธรรมชาติ ซึ่งช่วยป้องกันไม่ให้เกิดขยะพลาสติกไปสะสมในหลุมฝังกลบหรือแหล่งน้ำ อีกทั้งยังเป็นการกระตุ้นให้เกิดความคิดสร้างสรรค์ในการใช้วัสดุที่มีอยู่ให้เกิดประโยชน์สูงสุด



Jaymart Charity

พลังใจให้โลหิต



วันศุกร์ที่ 9 สิงหาคม 2567 เจมาร์ท ได้จัดจุดรับบริจาคโลหิต ณ อาคารเจมาร์ท สำนักงานใหญ่ ตึก B ชั้น 2 เพื่อรับบริจาคโลหิตจากทั้งพนักงานของบริษัท และประชาสัมพันธ์ให้ประชาชนภายนอกได้รับทราบข่าวสารของการเปิดรับบริจาคโลหิต เพื่อตระหนักถึงการมีส่วนร่วมในการช่วยเหลือสังคม รวมถึงการส่งเสริมการรักษาสุขภาพของผู้บริจาค โดยมีผู้เข้าร่วมการบริจาคโลหิต จำนวน 113 คน และได้รับโลหิตจากการบริจาคในครั้งนี้นี้มากถึง 38,000 CC เจมาร์ท ขอขอบพระคุณผู้แบ่งปันที่เข้าร่วมกิจกรรม Jaymart Charity พลังใจให้โลหิต ทุกท่านมาอย่างสม่่าเสมอ





บริษัท เจมาร์ท กรุ๊ป โฮลดิ้งส์ จำกัด (มหาชน) ส่งเสริมเยาวชนไทยสู่ออนาคตที่สดใส ผ่านโครงการ CSR เพื่อการพัฒนาชุมชน ในโครงการ “ใจอาสาเพื่อการพัฒนาชุมชนและส่งเสริมเยาวชนไทย” โดยในวันที่ 16 สิงหาคม 2567 โดยบริษัท เจมาร์ท กรุ๊ป โฮลดิ้งส์ จำกัด (มหาชน) จับมือร่วมกับบริษัทในกลุ่ม ได้แก่ บริษัท เจเอ็มที เน็กเวอร์ค เซอร์วิสเชิส จำกัด (มหาชน), บริษัท เจเอเอส แอสเซ็ท จำกัด (มหาชน), บริษัท ซิงเกอร์ ประเทศไทย จำกัด (มหาชน), บริษัท เอสจี แคปปิตอล จำกัด (มหาชน) และบริษัทย่อย จัดกิจกรรมจิตอาสา ณ มูลนิธิบ้านนกขมิ้น สำนักงานใหญ่ ที่ตั้ง 89 ซอยเสรีไทย 17 ถนนเสรีไทย แขวงคลองกุ่ม เขตบึงกุ่ม กรุงเทพมหานคร

ด้วยความมุ่งมั่นของเจมาร์ทในการสร้างสรรค์อนาคตที่ดีให้กับเยาวชนไทย โดยในปีที่ผ่านมาได้สนับสนุนโครงการ อดอล ลีค หรือการแข่งขันฟุตบอลของเหล่าบรรดาอินฟลูเอนเซอร์ และได้นำรายได้บางส่วนสนับสนุนกิจกรรมด้านเยาวชนเป็นทุนการศึกษา และอุปกรณ์กีฬา ในครั้งนี้ ภายใต้แนวคิด “เยาวชนคืออนาคตของชาติ” เพื่อส่งเสริมการพัฒนาและเตรียมความพร้อมให้กับเยาวชนในการเป็นผู้นำที่มีคุณภาพในอนาคต



นอกจากนี้เจมาร์ท ยังเห็นถึงความสำคัญของการสร้างความมีส่วนร่วมของบริษัทกับผู้บริหารพนักงาน ซึ่งนำทีมโดยผู้บริหารเจมาร์ทกรุ๊ป และ บริษัท เจเอ็มที ที่เป็นตัวแทนมอบของสนับสนุนจากผู้บริหารและพนักงานที่ได้ฝากมาแบ่งปันให้กับน้องๆ อย่างมากมายอีกด้วย

เยาวชนเป็นกำลังสำคัญในการขับเคลื่อนประเทศชาติไปสู่ความเจริญรุ่งเรือง การลงทุนเพื่อเยาวชนจึงเป็นการลงทุนที่ยั่งยืนที่สุด เพราะเมื่อเยาวชนได้รับการศึกษาและฝึกอบรมที่ดี พวกเขาจะกลายเป็นทรัพยากรที่มีคุณค่าสูงสุดของประเทศ และเป็นผู้ที่สามารถนำพาสังคมให้ก้าวหน้าและเติบโตอย่างยั่งยืน

กลุ่มบริษัทเจมาร์ท เชื่อมั่นว่าการสร้างโอกาสให้เยาวชนได้รับการพัฒนาอย่างเต็มที่ เป็นก้าวสำคัญในการสร้างสังคมที่เข้มแข็งและสามารถเผชิญกับความท้าทายที่เกิดขึ้นในอนาคตได้



JAYMART

D D D

A

สแกนเพื่อทำแบบสอบถามความคิดเห็น



A
